

MANUAL DE UTILIZAÇÃO

Instruções essenciais de utilização e de manutenção, para obter as melhores condições de trabalho e de segurança.

Leia atentamente este Manual

Se deseja obter explicações complementares sobre o conteúdo da nota ou sobre condições especiais de utilização deste veículo, deverá contactar-nos.

JUMBOLINER



As soluções de transporte e Alta Produtividade

tél. : + 351 243 359 000

fax. : + 351 243 351 408

Site : www.roques.pt

e-mail : roques2@roques.pt

e-mail: maia@roques.pt

Morada:

Roques CVES, SA.

- Zona Industrial Quinta do Mocho – Rua Conde da Ribeira Grande - 2001-902 - Santarém

- Rua do Castanhal, Lote 20 – Zona Industrial da Maia I – Sector 2 – 4475-122 Gemunde - Maia

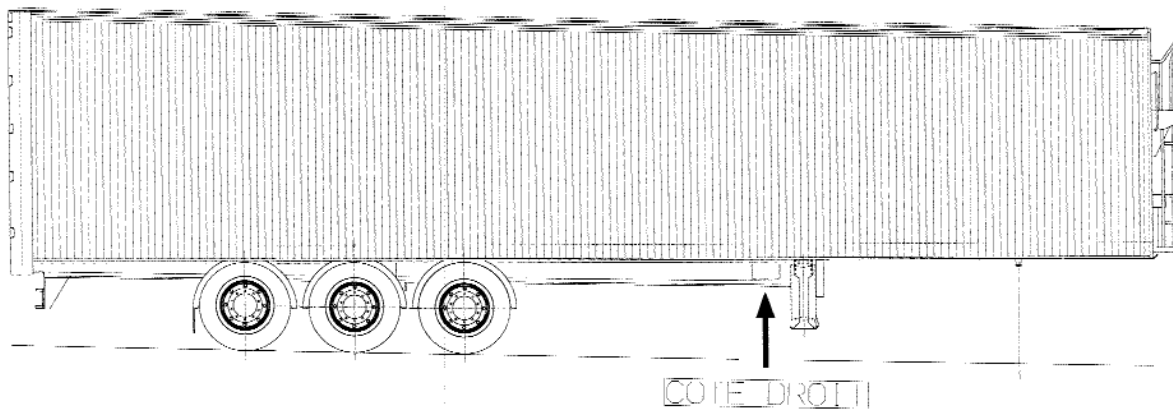


Comércio de Veículos, Equipamentos e Serviços, S.A.

SUMARIO	
Identificação do veículo	2
Engate..	3
Desengate	5
Instruções Essenciais de Segurança e de Utilização	6
Carga	7
.Utilização das Portas Traseiras	9
Utilização do Mecanismo de Carga/Descarga	10
Instruções de Utilização	11
Utilização do Sistema de Enrolamento Lateral	13
Utilização de Placa de Protecção das Luzes	14
Utilização da Divisória Interior	15
Argolas de Amarração	17
Utilização do Portilhão	18
Janela de Visita / Nota Importante	19

NOTAS:	

IDENTIFICAÇÃO DO VEÍCULO



Para identificar o veículo, verificar o manual geral

As marcas são idênticas em todos os pontos do documento base.

Poderá verificar todas as indicações no lado direito atrás das patolas.

ENGATE

Efectuar as operações de engate do semi-reboque ao tractor de acordo com as instruções do manual e efectuar as ligações de alimentação e de retorno (fig. 5.1 e fig. 5.2)

Salvo informação contrária, os equipamentos dos nossos veículos estão previstos para funcionar com uma alimentação hidráulica, a prever no tractor, com as seguintes características mínimas:

- um caudal de 110 litros/min. como máximo,
- o caudal determina a velocidade de transporte desenvolvido pelo mecanismo,
- uma pressão máxima de 200 bars,
- um depósito de óleo com uma capacidade mínima de 200L equipado com um filtro de retorno (30 microns) 300 litros/min.,
- uma válvula de supressão tareada a 200 bars,
- um sistema de tubagem que cumpra as seguintes exigências :
 - tubo de pressão de 20mm (3/4") como mínimo,
 - tubo de retorno de 25 mm (1") como mínimo.

Os racores rápidos de dimensões equivalentes (3/4" pressão e 1" de retorno) são indicados para um caudal máximo de 110 litros/min.

ENGATE

CONEXÃO À FRENTE

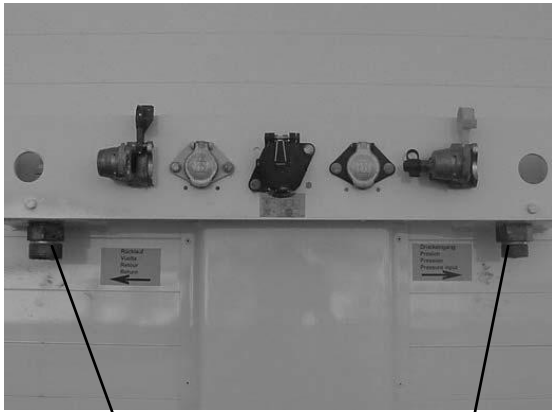


Fig. 5.1

Linha de retorno
de 1" mínimo

Linha de pressão
¾" mínimo

CONEXÃO OPCIONAL



Fig. 5.2

Linha de retorno
1" mínimo

Linha de pressão
¾" mínimo

DESENGATE

O desengate do veículo efectua-se conforme as instruções do manual geral.

O desacoplamento do circuito hidráulico só se poderá realizar com a bomba desembraiada para que o circuito hidráulico fique sem pressão.

INSTRUÇÕES ESSENCIAIS DE SEGURANÇA E UTILIZAÇÃO

De maneira geral, respeitar as instruções de segurança que constam no manual geral do veículo.

Para a utilização do mecanismo de carga/descarga, ler imperativamente o manual de utilização específico do mecanismo que entregamos com o veículo.

IMPORTANTE

Antes de começar a carregar ou descarregar, primeiro deve controlar os seguintes pontos:

- ninguém deve estar no espaço imediato ao veículo ou junto do mesmo,
- a passagem para o produto que se vai transportar deve de estar livre (as portas estão abertas?),
- pense bem na acção que pretende realizar. ¿Carregar ou descarregar?
- controle directamente e em todo o momento se o sistema transporta o produto na direcção desejada,
- mantenha-se distante do veículo,
- se o veículo estiver equipado com lona no tecto ou uma porta de comando hidráulico, assegure-se sempre de que pode acciona-las sem perigo, ninguém nem nenhum obstáculo devem estar junto ao veículo,
- tenha sempre presente que estes 2 últimos equipamentos aumentam de maneira considerável as proporções do veículo
- nunca intervir nos órgãos do veículo em movimento : mecanismo do fundo, porta hidráulica, tecto, ou qualquer equipamento motorizado, antes de cortar as fontes de alimentação hidráulicas e eléctricas,
- **nunca intervir no circuito hidráulico em pressão,**
- antes de iniciar a marcha, deverá assegurar-se sistematicamente que as portas e o tecto estão bem fechados,
- se o veículo está equipado com sistema de lona, assegure-se de que a lona está bem colocada: cintas, argolas de fixação, etc. e outros dispositivos colocados
- assegure-se que a bomba hidráulica não está actuada.

CARGA

A carga deve sempre estar repartida uniformemente no sentido longitudinal e no sentido transversal dentro do limite da carga útil autorizada, e não concentrada à frente ou de um mesmo lado.

O fundo móvel está previsto para transportar cargas paletizadas de peso uniforme sobre toda a superfície do piso. Toda a carga concentrada deve de estar disposta numa armação rígida.

A resistência da armação deve respeitar a seguinte condição:

$$\frac{\text{Peso da carga concentrada}}{\text{Sobre a face de apoio da carga}} < \text{ou} = \frac{\text{carga útil}}{\text{superfície total do fundo}}$$

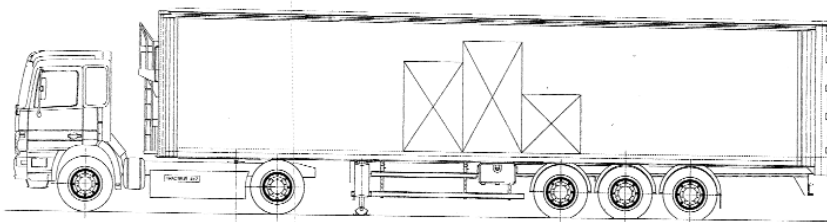


Fig. 8-1

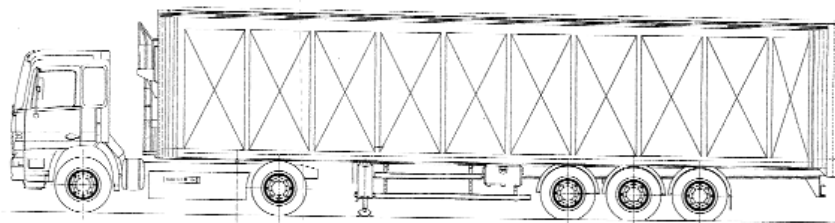


Fig. 8-2

CARGA

A carga de paletes pode-se realizar das seguintes formas :

- desde o solo ou cais, colocando as paletes à traseira utilizando o mecanismo para fazer avançar colocando em fila para carregar as paletes seguintes e assim sucessivamente.
- no cais entrando directamente com o empilhador; neste caso é imperativo que o tractor esteja engatado ou que o veículo esteja com calço à frente, ver Fig. 9-1 et Fig 9-2.

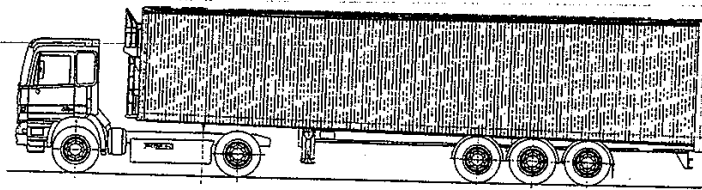


Fig. 9-1

A capacidade técnica admissível do elevador está directamente ligada configuração do piso e das travessas que equipam o semi-reboque.

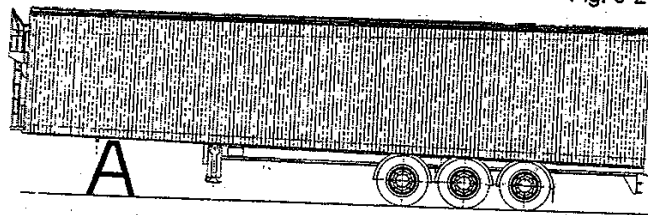


Fig. 9-2

O piso de base de alumínio, de espessura de, 5 a 6 mm, está limitado a um empilhador de 5 toneladas (carga incluída).

Para configurações de capacidade superior ou diferente, confirmar com os serviços técnicos.

No caso de carga a granel pela parte superior, aconselhamos a retirar os arcos e as correntes. Verificar que a lona de arraste da divisória está colocado sobre o piso e que está totalmente coberto pelo produto carregado, para poder arrastar a divisória.

De base, o material está previsto para a carga a granel pela parte traseira.

Para toda a utilização com compactador, verificar com os nossos serviços técnicos.

UTILIZAÇÃO DAS PORTAS TRASEIRAS

A abertura das portas está protegida por um gancho de segurança que evita a abertura brusca provocada pela força do produto. Fig. 10-1.

Antes de desbloquear os fechos, verificar que o gancho está em posição de poder reter as portas Fig. 10-1.

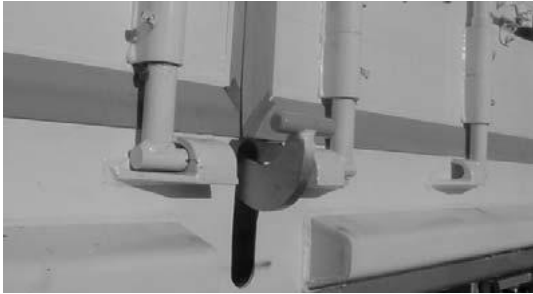


Fig. 10-1

Após desbloquear os fechos, Fig. 10-2, afastar-se do campo de abertura das portas e retirar o gancho de retenção mediante o comando pneumático previsto para este fim que se encontra na caixa de ferramentas do veículo. Fig. 10-3.



Fig. 10-3.

No caso de carga de paletes, por exemplo, é necessário abrir a travessa superior da porta para facilitar a passagem. Neste caso, desmontar a travessa , com a ajuda de uma escada.



Fig. 10-3

UTILIZAÇÃO DO MECANISMO DE CARGA/DESCARGA

Depois de ler as instruções de utilização do mecanismo que constam no manual, engrene a bomba hidráulica.

Para isso :

Acelerar progressivamente o motor para alcançar um registo de cerca de 1000 tr/minuto.

A velocidade de carga/descarga será em função do caudal hidráulico e do regime do motor. Não ultrapassar o débito máximo de 110 litros/min.

Não levar o regime do motor a uma velocidade demasiado elevada, pode causar a destruição dos componentes hidráulicos.

As luzes de estacionamento devem ligadas para fornecer a alimentação eléctrica ao sistema.

Verificar o sentido de carga ou de descarga desejado e accione o comando.

Em caso de urgência, o sistema pode ser suspenso :

- accionando o comando de paragem de emergência da caixa de comandos
- posicionando todos os interruptores em "O",
- desligando a tomada de força,
- cortando a alimentação eléctrica, desligando as luzes de estacionamento,
- parando o motor do tractor.

Quando o mecanismo está em marcha, ficar com os comando. Nunca deixar o veículo. O comando com cabo permite afastar-se suficientemente da zona de perigo

INSTRUÇÕES DE UTILIZAÇÃO

Correntes ou cintas anti-afastamento

Devido à altura da caixa, é **OBRIGATÓRIO**, quando a caixa está carregada, voltar a colocar na sua posição as correntes ou cintas interiores anti-afastamento, assim como os arcos, para evitar a curvatura – dos bordos e das faces laterais – provocada pela força do produto.



Fig. 15-1.

Toldo de enrolamento lateral

Para evitar a deterioração dos arcos ao carregar, recomenda-se que sejam colocados na posição lateral.

Antes da descarga, é **imperativo** enrolar a lona totalmente ou parcialmente, de modo a evitar uma depressão na caixa que poderá provocar uma deformação da cobertura ou mesmo dos laterais, no caso de produtos de saída difícil.

É proibido circular com o toldo enrolado lateralmente ou com os suportes, Fig. 15-2, colocados (fora do código de circulação).

Durante a carga, recomenda-se que utilize os suportes, e a lona deve de estar fora da caixa, para que o produto não danifique a lona.



Fig. 15-2

INSTRUÇÕES DE UTILIZAÇÃO

LONA (CONT.)

Durante a a manobra de aplicação do toldo, utilizar **em todos os casos**, os elementos previstos para esse efeito : (Fig. 16-1 et Fig. 16-2).

- Varandim
- Manivela de enrolamento da lona.

Deve assegurar-se, antes de cada partida, que o toldo/lona está bem fixo for todos os acessórios previstos no lateral Fig. 16-3, à frente Fig. 16-4, e nas portas, Fig. 16-5.



Fig. 16-1



Fig. 16-3



Fig. 16-2



Fig. 16-4



Fig. 16-5

UTILIZAÇÃO DO SISTEMA DE ENROLAMENTO LATERAL

Durante a abertura do toldo/tecto, colocar os suportes do toldo e Fig. 17-2.



Fig. 17-2

Não circular com esta configuração dado que o veículo está fora das normas.

UTILIZAÇÃO DA PLACA DE PROTECÇÃO DAS LUZES

O veículo está equipado com uma placa de protecção das luzes.

Esta placa/chapa deve ser colocada á frente no caso em que o produto transportado pudesse subir durante a descarga e danificar os elementos de sinalização - Fig. 19-1.



Fig.19-1



Fig. 19-2

Antes de se pôr em marcha, a protecção deve ser colocada na sua posição e assegurar-se de que não oculta a sinalização - Fig. 19-2

UTILIZAÇÃO DA DIVISÓRIA INTERIOR

O veículo está equipado com uma divisória interior móvel que se pode mover no comprimento do veículo.

A divisória é arrastada por uma lona que se coloca sobre o piso antes da carga.

A divisória é guiada na parte superior por rodízios deslizantes nos perfis superiores, Fig. 22-1.

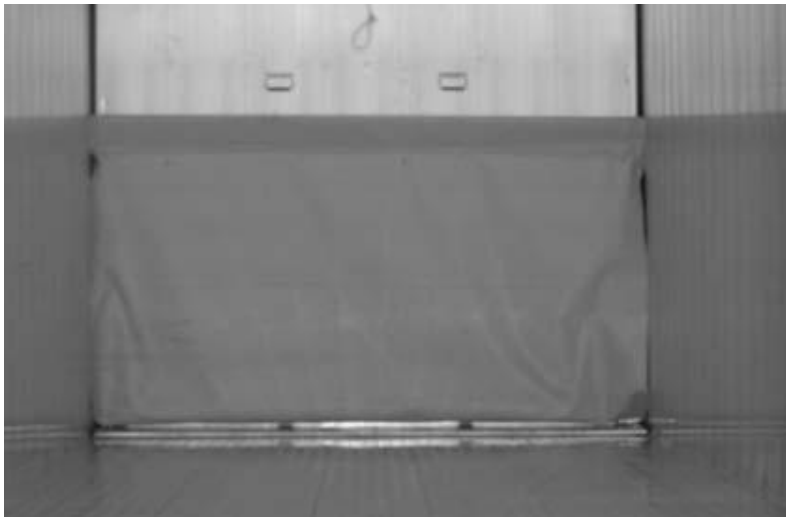


Fig. 22-1

Desbloquear a divisória na parte superior mediante um fecho previsto para esse fim, Fig. 22-2.



Fig. 22-2

UTILIZAÇÃO DA DIVISÓRIA INTERIOR

Colocar a lona sobre o piso do veículo antes de colocar o produto, Fig. 23-1.



Fig. 23-1



Fig. 23-2

Durante toda a operação de descarga, a divisória será arrastada pela lona que se encontra debaixo da carga, e as "vassouras" laterais farão a limpeza das paredes laterais, Fig. 23-2.

No final da descarga, empurrar manualmente a plataforma e voltar a bloqueá-la.

Os rodízios superiores estão previstos com um sistema de limpeza dos carris, o qual não exige uma limpeza diária.

ARGOLAS DE AMARRAÇÃO

O veículo está equipado com argolas de amarração no piso, Fig. 24-1.

Estas argolas retrácteis devem ser colocadas na sua posição para carregar material a granel ou paletes.

.A força de tracção máxima admissível é de 1 Tonelada.

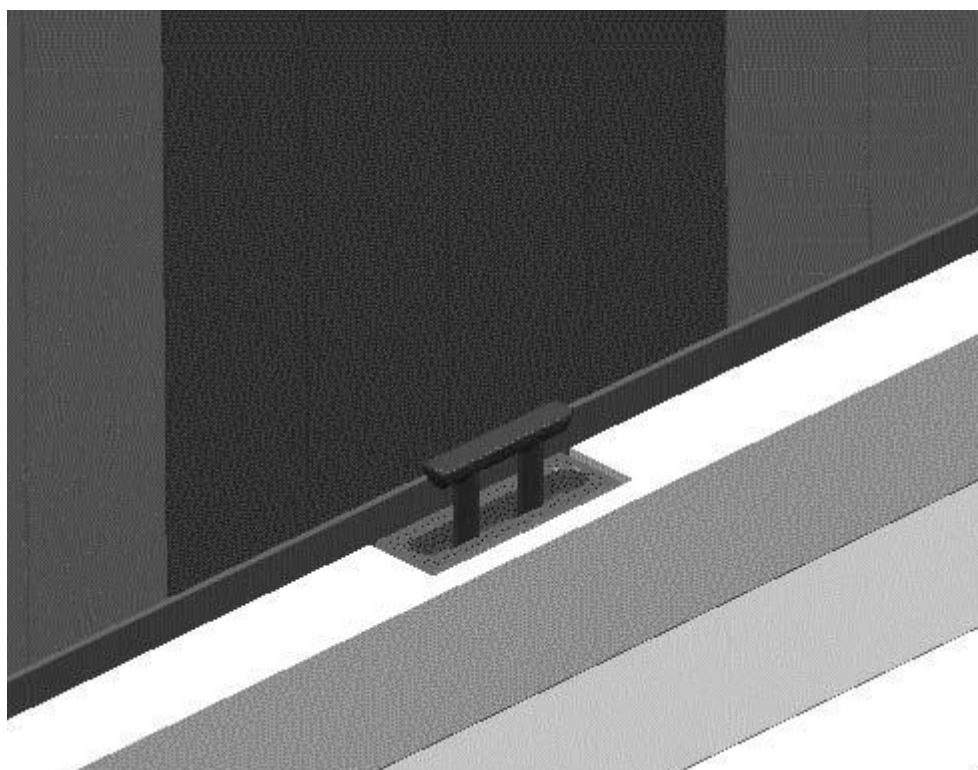


Fig. 24-1

UTILIZAÇÃO DO PORTILHÃO

Este equipamento opcional está destinado unicamente para retirar amostras. Fig. 25-1.

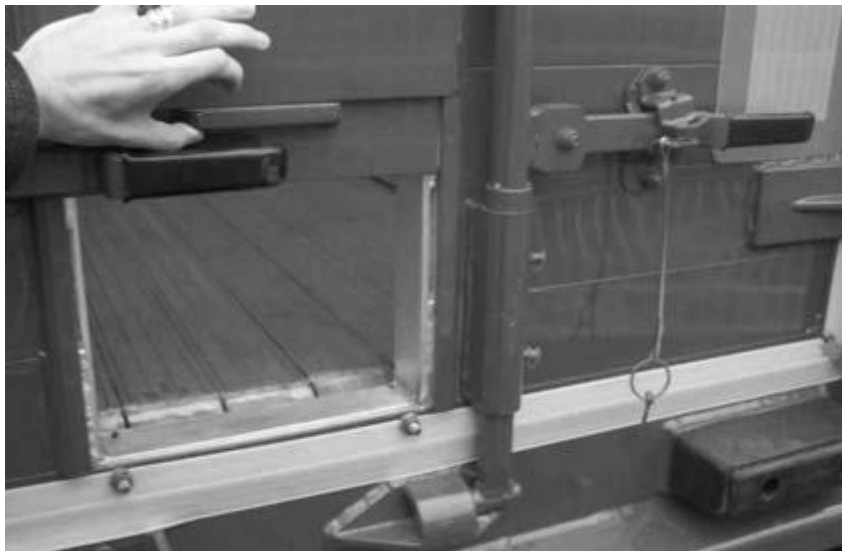


Fig. 25-1

Em nenhum caso se deve tentar descarregar o veículo abrindo o portilhão e pondo o mecanismo em marcha.

JANELA DE VISITA À FRENTE

Se o veículo está equipado com uma janela de visita á frente, esta permite entrar na caixa.

É expressamente proibido entrar no veículo quando o mecanismo de carga está em movimento.

Antes de entrar no veículo, assegure-se de que ninguém pode pôr em acção o mecanismo.

IMPORTANTE

É FUNDAMENTAL UMA LIMPEZA REGULAR DOS PERFIS DO PISO, ASSIM COMO DAS TRAVESSAS DO CHASSIS E A PLACA ANTI-DESGASTE À TRASEIRA.